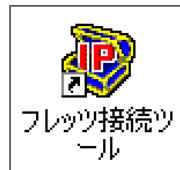


DNS サーバ設定確認・再設定マニュアル(Vista 版)

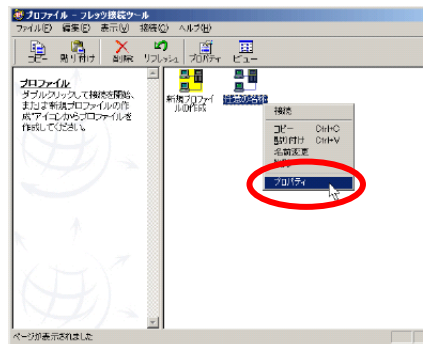
◆ フレッツ ADSL・B フレッツユーザー様向け (Windows フレッツ接続ツール版)

- ※ フレッツ ADSL・B フレッツ接続をご利用になっている場合のみ実施してください。
- ※ LAN 構成でご利用になっている場合は設定内容が異なります。

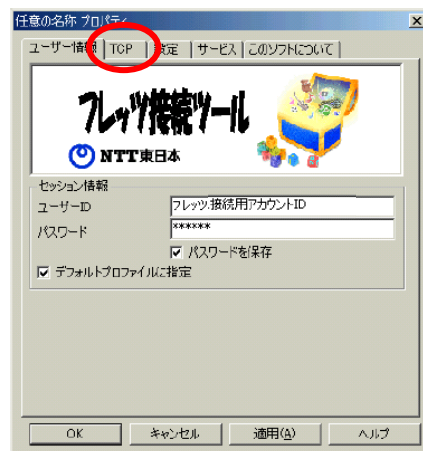
1. デスクトップにある「フレッツ接続ツール」のアイコンをクリックします。



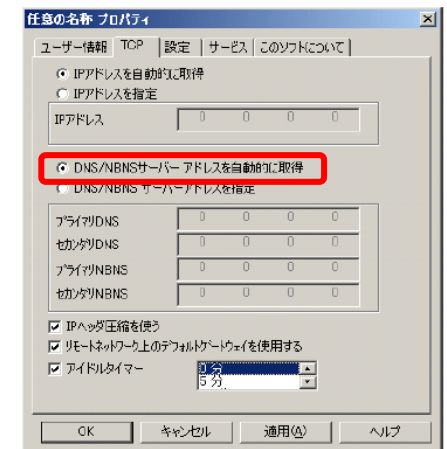
2. 「HotWeb」への接続アイコンの上で、右クリックをし、[プロパティ]をクリックします。



3. [TCP]タブをクリックします。



4. この画面で、以下の設定になっている場合は設定変更の必要はありません。「DNS/NBNS サーバアドレスを自動的に取得」を選択



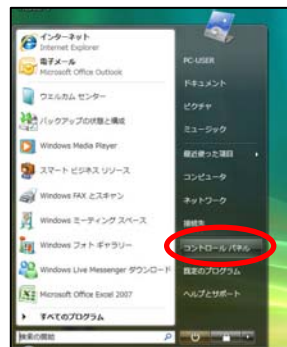
上記外の設定がされている場合は、「DNS/NBNS サーバアドレスを自動取得にする」へ設定を変更して下さい。

設定変更後は、インターネットに再接続し、メールの送受信・ホームページ閲覧ができることを確認してください。

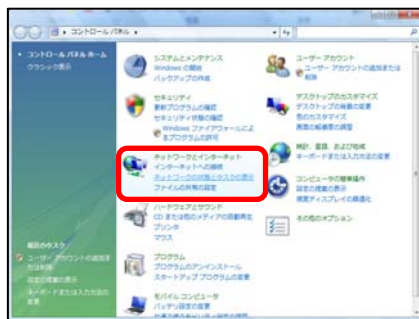
◆ フレッツ ADSL・B フレッツユーザー様向け (Windows Vista)

※ フレッツ ADSL・B フレッツ接続をご利用になっている場合のみ実施してください。

1. [スタート]-[コントロールパネル]をクリックします。



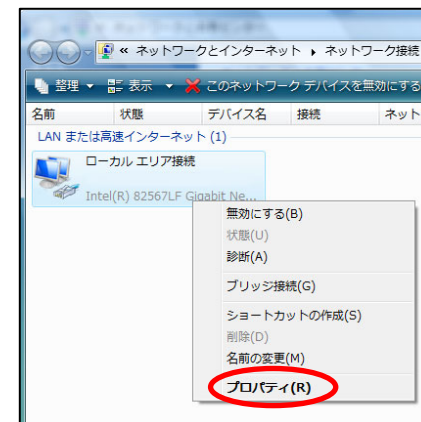
2. [ネットワークの状態とタスクの表示]をクリックします。



3. [ネットワーク接続と管理]をクリックします。

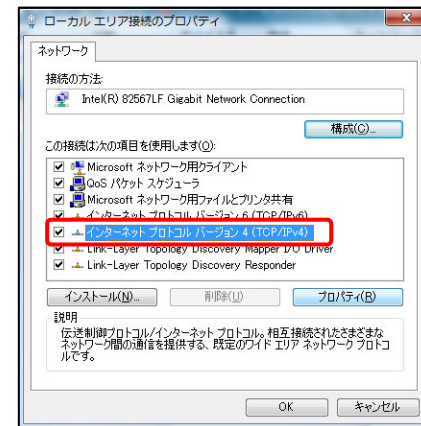


4. ルータを利用している方は[ローカルエリア接続]を右クリックし、[プロパティ]をクリックします。
ルータを利用していない方は[ブロードバンド]より接続に利用するアイコンを右クリックし、[プロパティ]をクリックします。



※LAN 構成の方は[広帯域]より接続に利用するアイコンを右クリックし、[プロパティ]をクリックします。

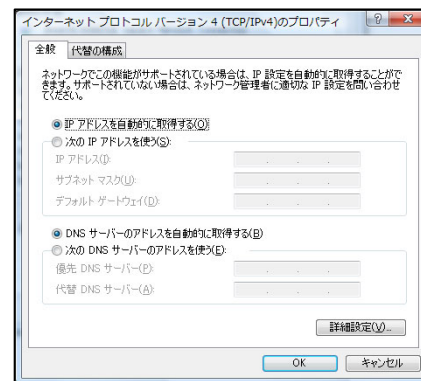
5. [インターネットプロトコルバージョン 4 (TCP/IPv4)]をクリックし、[プロパティ]ボタンをクリックします。



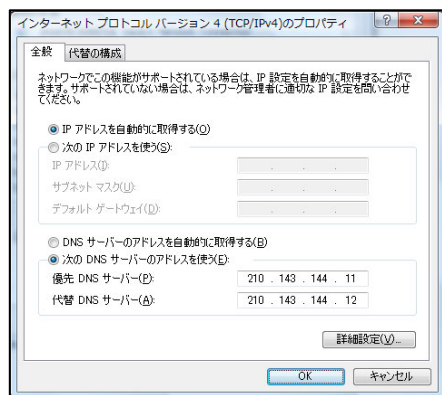
6. プロパティ画面で、「DNS サーバの IP アドレスを自動的に取得する」が選択されている場合は、設定変更の必要はありません。

キャンセルボタンをクリックして、元の画面に戻ってください。

上記以外の設定になっている場合は、次のページへ進んでください。



7. 下図の設定になっている場合、設定の変更があります。
以降に記載してある「8」または「9」のどちらかの設定をしてください。



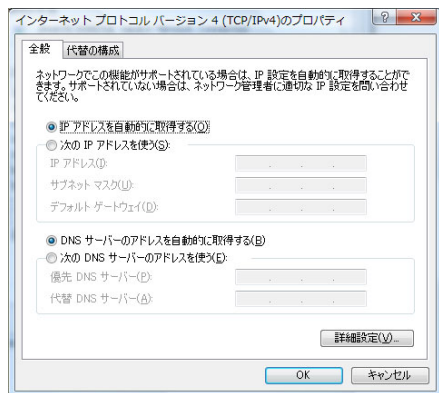
「次の DNS サーバーのアドレスを使う」が選択されている。

優先 DNS サーバー 210.143.144.11
代替 DNS サーバー 210.143.144.12

8. 対応方法(その1) - 推奨設定

「DNS サーバーのアドレスを自動的に取得する」を選択する。

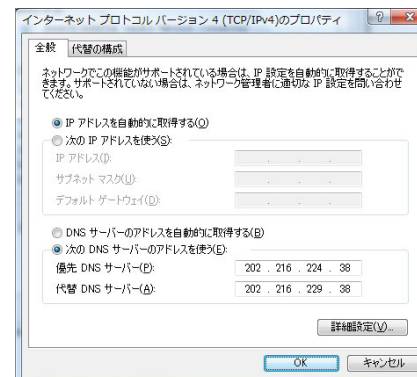
OK ボタンクリックで保存。設定変更後はインターネットに再接続し、メール送受信・ホームページ閲覧ができることを確認してください。



9. 対応方法(その2)

DNS サーバーのアドレスを新サーバーのアドレスに変更する。

OK ボタンクリックで保存。設定変更後はインターネットに再接続し、メール送受信・ホームページ閲覧ができることを確認してください。



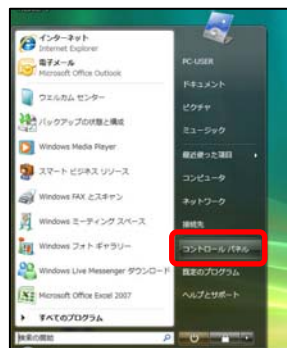
「次の DNS サーバーのアドレスを使う」が選択されている。

優先 DNS サーバー 202.216.224.38
代替 DNS サーバー 202.216.229.38

◆ フレッツ ISDN ユーザ様向け (Windows Vista)

※ フレッツ ISDN 接続をご利用になっている場合のみ実施してください。

1. [スタート]-[コントロールパネル]をクリックします。



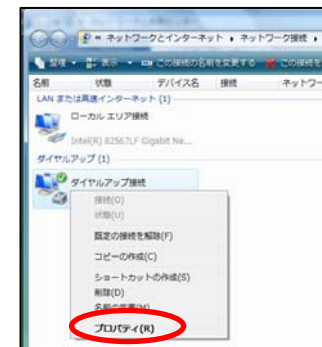
2. [ネットワークの状態とタスクの表示]をクリックします。



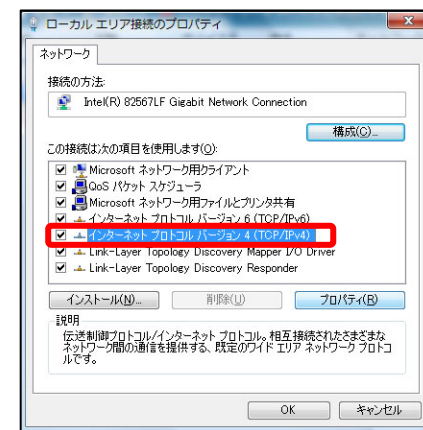
3. [ネットワーク接続と管理]をクリックします。



4. ISDN 接続の方は[ダイヤルアップ]より接続に利用するアイコンを右クリックし、[プロパティ]をクリックします。

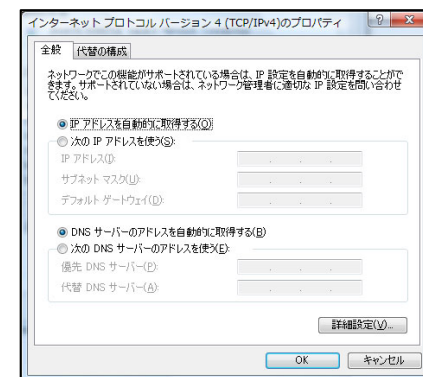


5. [インターネットプロトコルバージョン 4 (TCP/IPv4)]をクリックし、**プロパティ**ボタンをクリックします。



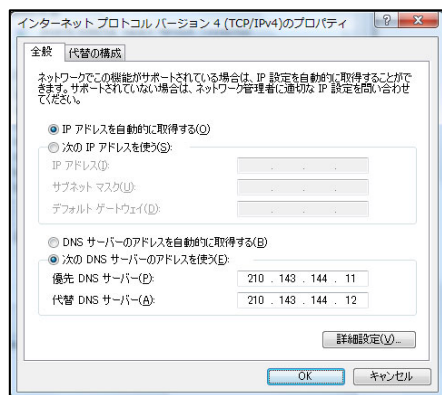
6. プロパティ画面で、「DNS サーバーのアドレスを自動的に取得する」が選択されている場合は、設定変更の必要はありません。

キャンセルボタンをクリックして、元の画面に戻ってください。



上記以外の設定になっている場合は、次のページへ進んでください。

7. 下図の設定になっている場合、設定の変更があります。
以降に記載してある「8」または「9」のどちらかの設定をしてください。



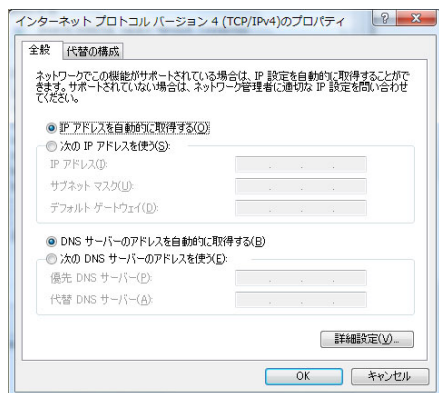
「次の DNS サーバーのアドレスを使う」が選択されている。

優先 DNS サーバー	210.143.144.11
代替 DNS サーバー	210.143.144.12

8. 対応方法(その1) - 推奨設定

「DNS サーバーのアドレスを自動的に取得する」を選択する。

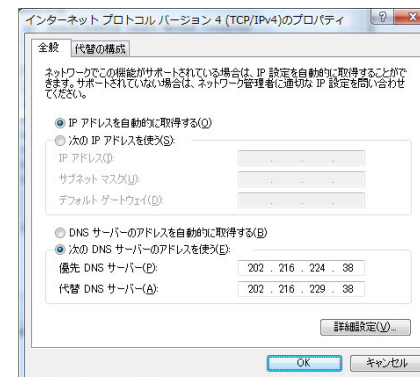
OK ボタンクリックで保存。設定変更後はインターネットに再接続し、メール送受信・ホームページ閲覧ができることを確認してください。



9. 対応方法(その2)

DNS サーバーのアドレスを新サーバーのアドレスに変更する。

OK ボタンクリックで保存。設定変更後はインターネットに再接続し、メール送受信・ホームページ閲覧ができることを確認してください。



「次の DNS サーバーのアドレスを使う」が選択されている。

優先 DNS サーバー	202.216.224.38
代替 DNS サーバー	202.216.229.38